

**Memoria de
Actividades
2020**



01.

02.

03.

04.

05.

I

Índice

N

Nuestra
compañía

N

Nuestra
actividad en
2020

O

Objetivo: cuidar
el equipo
humano

V

Valores

- Introducción
- Indicadores representativos

- Líneas de negocio
- Presencia

- Actividad destacada
- Servicios, conservación y firmes
- Premios y Distintivos

- Empleados
- Siniestralidad Laboral
- Formación
- Igualdad

- Junto a nuestros grupos de interés
- Gestión del impacto de la Covid-19
- Transparencia
- Calidad como referente

06.

07.

08.

09.

10.

A

**Actividad
Sostenible**

- Medición y compensación del impacto ambiental
- Emisiones atmosféricas
- Gestión de residuos, vertidos y ruido
- Alteración del entorno
- Ahorro energético
- Certificación Ambiental

C

**Compromiso
Social**

- Impacto en la sociedad y Acción Social
- Colaboración con la Fundación ADECCO
- Fomento del empleo femenino en el sector
- Acuerdos con universidades

I

Innovación

- Innovar para crecer
- Proyectos en marcha
- Patentes

O

**Objetivos de
Desarrollo
Sostenible y
CHM**

- Relación de la compañía con los ODS
- Objetivos prioritarios

N

Negocio

- Datos económicos
- Ventas
- Inversiones

01.

Índice

→ **Introducción**

La información contenida en esta Memoria refleja el avance de la estrategia y política de responsabilidad social llevada a cabo por CHM en el año 2020. En el documento se recoge la información del negocio desde la perspectiva medioambiental, social y económica haciendo hincapié en los valores que definen la cultura empresarial de la compañía.

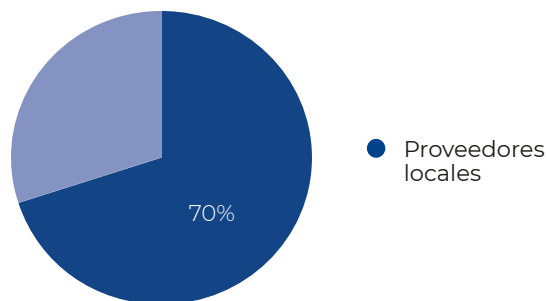
Asimismo, y como el pasado ejercicio estuvo marcado por las consecuencias sanitarias, sociales y económicas de la pandemia, en esta Memoria se ha incluido información de seguimiento para conocer cómo ha afectado la COVID-19 a la actividad de la empresa, a los sectores en los que opera y también a la relación de CHM y Padelsa con sus Grupos de Interés (GI).

→ Indicadores representativos

Hitos económicos

Mejora la cifra de negocio un 10% respecto al ejercicio anterior

**Proyectos en marcha: 103.
Un 8% más**



Más de 1.500 proveedores

Hitos sociales

**7.107
Horas de formación**

Implicación en proyectos a nivel nacional e internacional

Compromiso social

77 cursos

266 empleados alcanzados con planes de formación

Hitos medioambientales

99.236 kg de CO₂

Hemos dejado de emitir a la atmósfera gracias a la reducción del consumo energético

Reduciendo consumos de combustibles fósiles: 22.371 litros

**6 Proyectos
2 Patentes**

Investigamos para ser más sostenibles

02.

Nuestra compañía

Líneas de negocio

–

Presencia

–

CHM cuenta con un negocio diversificado que centra su actividad en el sector de la construcción y en el de los servicios: desarrollo de obras viarias (carreteras, ferrocarriles, aeroportuarias y de urbanización); suministro, producción y venta de hormigones y otros materiales; la conservación de infraestructuras; la edificación; los servicios urbanos; las obras hidráulicas; y, desde 2019, también en las energías renovables.

La compañía es una empresa altamente cualificada que participa en diversos proyectos de I+D+i y sostenibilidad aplicados a la construcción y para ello, colabora con universidades, centros tecnológicos y administraciones públicas: proyectos LIFE y Compra pública de innovación. Con un plan de negocio orientado a la innovación, cuenta con dos patentes vigentes.

→ Líneas de negocio

Autovías y carreteras

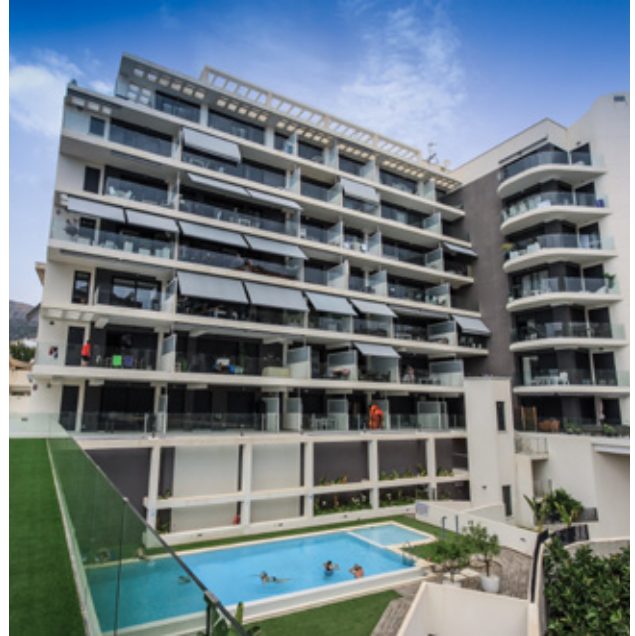


Más de 500 kilómetros de autovías. Obras de encauzamiento y canalización, túneles, pasos subterráneos, grandes estructuras o proyectos de desarrollo de suelo urbano e industrial son algunos ejemplos.

Obras ferroviarias

El sector del transporte ferroviario es parte importante del negocio. Con la ejecución de más de 250 km de alta velocidad y más de 100 km de proyectos como tranvías, cercanías y líneas de ferrocarril convencionales.

Edificación



Con una larga trayectoria en la construcción y rehabilitación de edificios para empresas y organismos públicos, viviendas, apartamentos, palacios de congresos y deportes, centros sanitarios, recintos feriales, naves industriales, escuelas y universidades.

Conservación



Referente en la conservación de carreteras y el mantenimiento integral de infraestructuras. Gestión de contratos con el Ministerio de Fomento, las Comunidades Autónomas o las Diputaciones Provinciales, entre otros.

Aeropuertos



Ejecución de infraestructuras aeroportuarias y renovación de sistemas eléctricos y de balizamientos, así como reparaciones integrales de pista de aterrizaje o calles de rodadura y plataforma de estacionamiento de aeronaves son algunas de las actuaciones que ejecuta CHM.

Obras hidráulicas



Comprende la construcción de canales, trasvases, modernización de regadíos, captación y conducción de aguas pluviales, canalización y encauzamientos fluviales, obras antirriadas, emisarios terrestres, estaciones depuradoras de aguas residuales, y la explotación y mantenimiento de plantas desaladoras.

Servicios



Mantenimiento de vías públicas y zonas verdes urbanas, gestión y explotación de zonas de estacionamiento regulado, facility management, regeneración de costas, paisajismo y jardinería, son algunos de los servicios.

Concesiones

Construcción, gestión y financiación de infraestructuras y servicios de todo tipo: carreteras, portuarias, gestión de aguas, transporte urbano, energías renovables, proyectos medioambientales, logística o promoción inmobiliaria, entre otras.

Activos productivos

► Flota de maquinaria especializada



► Canteras



► Plantas de hormigón



→ Presencia

La mercantil CHM Obras e Infraestructuras opera en España y también en Argelia a través de un establecimiento permanente. La obra en Argelia consiste en la ejecución de un tramo de autovía en la Wilaya de Mascara y se lleva a cabo en alianza con otras empresas españolas y argelinas. Asimismo, la filial de CHM, Plesmar Sp.z.o.o., con sede en Polonia, ya no tiene actividad y está a la espera de liquidación.



- ARGELIA (Oran)
- OFICINAS CENTRALES CHM (Alicante)
- ANDALUCÍA (Almería, Cádiz, Granada, Jaén, Málaga)
- MADRID (Madrid)
- MURCIA (Murcia)

- VALENCIA (València, Castellón)
- ARAGÓN (Zaragoza)
- CASTILLA LA MANCHA (Albacete, Cuenca, Guadalajara)
- CASTILLA Y LEÓN (León, Palencia, Valladolid, Zamora)
- CATALUÑA (Gerona, Lleida)

03.

Nuestra actividad en 2020

Actividad destacada

–

Servicios, conservación y firmes

–

Premios y Distintivos

–

→ Actividad destacada

Con más de 100 proyectos en marcha, 2020 ha representado un año de consolidación en su crecimiento. El número de adjudicaciones logradas respecto a 2019 ha sido un 8% superior. Algunos de los trabajos más destacados de 2020 han sido:

Arco noreste tramo C Murcia



Ejecución de capas de suelo cemento y aglomerado en Autovía de Reguerón



Promoción de AEDAS Homes Terrazas de los Fresnos II (Madrid)



Pasarela Río Turia (Valencia)



Urbanización Molí D'Animeta. Quart de Poblet, Valencia



→ Servicios, conservación y firmes

Servicio desinfección Coronavirus



Simulacro de viabilidad invernal



Conservación: Cádiz, Jumilla y Requena



Cádiz



Jumilla



Requena

→ Premios



Premio Cinco Días a la Innovación Empresarial

En la XIII edición de los Premios Cinco Días a la Innovación Empresarial 2020, CHM obtuvo el **premio al proyecto empresarial más innovador en el campo tecnológico por el proyecto Repara 2.0**, enfocado al desarrollo de nuevas técnicas y sistemas de información para la rehabilitación sostenible de pavimentos y carreteras, en concreto, por la investigación, desarrollo e implementación de un pavimento reflectante innovador a nivel mundial que contribuye a la mitigación de los efectos del cambio climático.



04.

Objetivo: cuidar el equipo humano

Empleados

–

Siniestralidad Laboral

–

Formación

–

Igualdad

–

El mejor activo de CHM son los cerca de **400 profesionales** que integran su plantilla.

Un 14,2% son mujeres, por encima de la media del sector del 8,2%.

► Seguridad y Salud

Prevención y formación con el objeto de mantener una mejora continua en los niveles de seguridad y salud laboral. La eficiencia del sistema preventivo responde a los criterios y alcance de la certificación ISO 14001.

Desde CHM se fomenta:

1. Mejora en la concepción de los puestos de trabajo
2. Inversión en recursos que favorecen la Prevención en Riesgos Laborales
3. Campañas de difusión de la prevención
4. Movilidad segura y sostenible
5. Consulta y participación activa

→ Siniestralidad laboral

Por debajo de los valores medios de siniestralidad en el sector

El índice de incidencia, que relaciona los accidentes ocurridos con respecto a la plantilla media anual, se sitúa en 3,9 accidentes por cada 100 trabajadores, y sigue en niveles por debajo del 4% y por debajo de los valores medios registrados por el sector.

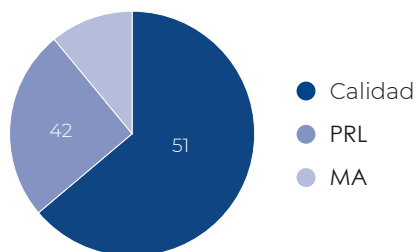
El Sistema de Gestión de Seguridad y Salud está certificado con la norma ISO 45001.



→ Formación

La formación de la plantilla se ha llevado a cabo en 2020 a través de 77 cursos en los que han participado 266 empleados, el 53,2% de la plantilla media. En total, se han realizado 8.577 horas, la mayor parte de ellas en horario laboral.

	2019	2020
Número	74	77
Empleados	261	266
Porcentaje	51	53
Horas	7.107	8.577



El contenido del desarrollo curricular de los trabajadores lo podemos dividir en tres áreas: Calidad, Medio Ambiente y Prevención de Riesgos Laborales (PRL).

→ Igualdad

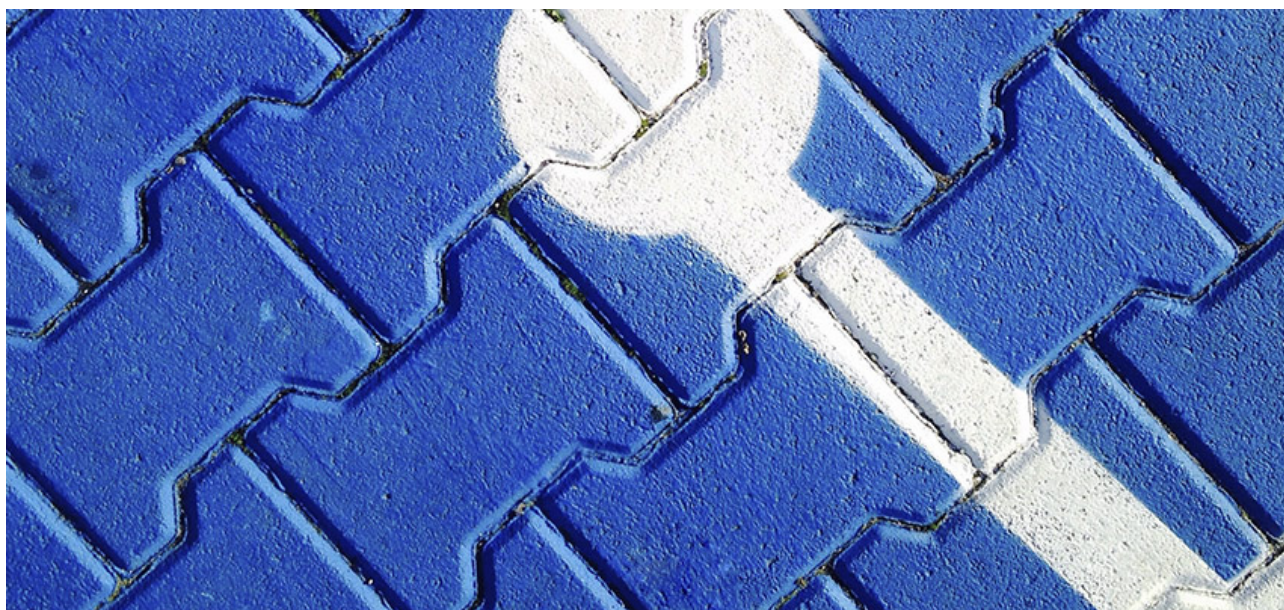


En materia de Igualdad se promueve:

- Anticipar, prevenir e incentivar procesos de captación y promoción que eviten la segregación vertical y horizontal en la organización.
- Garantizar el acceso en igualdad de condiciones a hombres y mujeres a la formación continua, con el fin de promover el desarrollo de la carrera profesional de un modo no discriminatorio.
- Realizar acciones formativas y de sensibilización sobre igualdad de trato y de oportunidades.
- Conseguir una mayor y mejor conciliación de la vida personal, laboral y familiar.
- Revisar y analizar en profundidad los mecanismos retributivos para detectar, prevenir y corregir posibles desigualdades salariales.
- Mejorar los sistemas de comunicación interna y externa con el objetivo de mantener la utilización de lenguaje no sexista.
- Comunicar el protocolo de Prevención y actuación sobre acoso moral y sexual para que se incremente el conocimiento de las acciones implantadas.

En materia de Discapacidad se promueve:

CHM y Padelsa superan el porcentaje de trabajadores exigidos con discapacidad mejorando el compromiso del cumplimiento de la LGD (Ley General de Discapacidad).



05.

Valores

**Junto a nuestros
grupos de interés**

–

**Gestión del
impacto de la
Covid-19**

–

Transparencia

–

**Calidad como
referente**

–

→ Junto a nuestros grupos de interés

La actividad económica de la compañía genera riqueza y valor económico y social en su entorno. A los empleos que la empresa genera de forma directa, se suman los más de mil que se generan de forma indirecta.

CHM se encuentra entre las 50 empresas que generan mayor impacto económico en la provincia de Alicante y entre las primeras 15 empresas constructoras del país. Y es que, sólo en el sector privado ha trabajado con medio centenar de empresas a nivel nacional, a éstas se suman las más de 1.500 empresas proveedoras de materiales y servicios que han colaborado con el Grupo en 2020. El negocio de la compañía en Argelia también ha aportado valor económico y social en el país, traspasando las fronteras nacionales.

Asimismo, CHM garantiza la igualdad de oportunidades a proveedores y colaboradores, aplicando criterios de imparcialidad en sus relaciones: promoción y concurrencia. Para garantizar la transparencia en los procesos, el departamento de compras y contrataciones se encarga de coordinar de manera exclusiva del 100% del proceso junto a todos los que participan. Esta actividad es auditada, tanto internamente como por entidades externas. Asimismo, todas aquellas recomendaciones y oportunidades de mejora que surgen durante las revisiones son analizadas y puestas en marcha con el objetivo de mejorar.

En resumen, CHM y Padelsa cuentan con una política de crecimiento compartido que contribuye a mejorar los entornos en los que desarrolla su actividad.

→ Gestión del impacto de la Covid-19

Las actuaciones que ha desarrollado la compañía durante 2020 son:

Medidas y protocolos COVID-FREE

El coronavirus ha provocado que todas empresas del Grupo hayan tenido que desarrollar unos protocolos de seguridad y prevención de salud para la plantilla y las personas que por su condición de proveedores o clientes coinciden presencialmente con personal trabajador del Grupo.

Además, se han desarrollado diferentes campañas con el objetivo de recordar las normas básicas de higiene y relaciones entre las personas para evitar que se siga propagando la enfermedad. En este sentido, cada lunes, se informa a la plantilla de todas las medidas activas a través de correo electrónico y de la página web. Asimismo, en LinkedIn se destaca semanalmente algún aspecto concreto sobre la prevención de contagios.

→ Transparencia

Buen Gobierno y Código Ético

Las normas, principios y procedimientos que regulan la estructura y el funcionamiento de los órganos de gobierno de CHM están presentes en la web. Este marco establece las relaciones entre todas las partes interesadas de la empresa y estipula las reglas por las que se rige el proceso de toma de decisiones sobre la compañía para la generación de valor.

Para garantizar que la toma de decisiones se ajusta a estas normas y principios, la compañía ha desarrollado unos mecanismos de control sobre el correcto desempeño de la dirección ejecutiva.



Prevención de delitos

La política Antifraude y Anticorrupción de CHM atiende principalmente al necesario cumplimiento de los requerimientos legales de antifraude y anticorrupción. Todas las personas empleadas, directivos y directivas y personas miembros del Consejo de Administración de la compañía deben actuar de acuerdo con los más altos criterios de honestidad, probidad e integridad en el desempeño de sus funciones, y tienen que velar por el uso apropiado de los recursos de CHM.

Derechos Humanos

CHM, como compañía con nacionalidad y residencia fiscal en España - que es desde 1977 país firmante de la Declaración de Derechos Humanos de las Naciones Unidas - aplica todos y cada uno de los principios recogidos en la misma y referidos en el Boletín Oficial del Estado publicado el 10 de octubre de 1979.



→ Calidad como referente

La excelencia es la meta para la compañía. Para alcanzarla, la calidad es un pilar estratégico de la estructura organizativa. Así, diversas empresas de éste han establecido en su organización un Sistema de Gestión de Calidad, Gestión Ambiental, Gestión de la Energía y Gestión de la Seguridad y Salud en el Trabajo basados en las normas UNE-EN-ISO 9001, UNE-EN-ISO 14001, UNE-EN-ISO 50001 y ISO 45001, según los alcances definidos en la propia web de la empresa y documentación del sistema.

Los objetivos del sistema de gestión son definidos y aprobados una vez al año y revisados periódicamente por el Comité de Gestión, aportando cada miembro sus conclusiones y propuesta de nuevos objetivos. Para el establecimiento de estos objetivos se tienen en cuenta los siguientes factores:

- Plan Estratégico de la empresa.
- Resultados del seguimiento de objetivos anteriores.
- Resultados de la revisión realizada por la Dirección.
- Aspectos ambientales significativos.
- Requisitos legales y otros requisitos.
- Opinión de partes interesadas externas.
- Resultados de la evaluación de riesgos (planificación de la actividad preventiva), informes de siniestralidad y memorias de vigilancia de la salud.
- Opciones tecnológicas, requisitos financieros, de operación y de actividad.

Como resultado de la actividad del citado Comité, se obtiene una mejora continua de la eficacia del sistema de gestión y los procesos, mejora del producto, actividad o servicio en relación con las partes interesadas, optimización en la dotación de recursos, revisión de la política de gestión y un plan de acciones asociado a todo ello, en función de las oportunidades de mejora y los riesgos identificados.



06.

Actividad Sostenible

Medición y compensación del impacto ambiental

–

Emisiones atmosféricas

–

Gestión de residuos, vertidos y ruido

–

Alteración del entorno

–

Ahorro energético

–

Certificación Ambiental

–

CHM ha establecido en su organización un Sistema Gestión Ambiental y Gestión de la Energía basados en las normas ISO 14001 (CHM y Padelisa, según alcance) y ISO 50001 (CHM, según alcance), respectivamente. Y es que, uno de los objetivos estratégicos del Grupo es reducir el impacto de su actividad económica sobre el medio ambiente. Así, bajo un enfoque preventivo, la compañía contempla una serie de medidas encaminadas al fomento de la economía circular, la preservación de recursos naturales, reducción del consumo de recursos y de las emisiones de Gases de Efecto Invernadero (GEI) a la atmósfera y una eficiente gestión de recursos para minimizar la generación de residuos a gestionar y gestión eficiente de energía, fomentando el ahorro energético.

Desde hace más de 15 años, CHM, una de las empresas que componen el Grupo, cuenta con la certificación ISO 14001, que acredita que el sistema de gestión medioambiental resulta eficaz. Asimismo, tanto CHM como Paldesa disponen de un procedimiento general denominado “Identificación y evaluación de aspectos ambientales”. En este procedimiento, se identifican los aspectos ambientales que se generan mediante examen de sus actividades, así como de las actividades de los subcontratistas, teniendo en cuenta la perspectiva del ciclo de vida donde se lleva a cabo acciones como incluir requisitos medioambientales en la contratación.

De hecho, uno de los principales retos es optimizar el consumo de recursos para mejorar la calidad del aire. Para ello, se ha planificado y llevado a cabo durante 2020 la instalación de sistemas de fuente de energía renovable (solar), a partir de placas fotovoltaicas en instalaciones propiedad de la empresa, dispuestas en alguna de sus oficinas o la Estación de Servicio de Albaterra, para contribuir al Plan de mejora de Calidad del Aire y aprovechar la gran cantidad de horas solares, y su irradiación solar, en la costa mediterránea.



→ **Medición y compensación del impacto ambiental**

Ambas empresas están trabajando para incorporar de forma progresiva los sistemas y herramientas de medición necesarios para conocer el impacto de su actividad en el entorno y trabajar en su mejora.

→ Emisiones atmosféricas

Reducir la huella de carbono es una de las prioridades de la compañía en materia de sostenibilidad. Para ello, CHM y Padelsa llevan a cabo acciones como: cursos de conducción eficiente o inversión en renovación de flota y maquinaria. Asimismo, los consumos de energía eléctrica provienen, en su mayoría, de fuentes de energía renovables. Con todo ello, son 99.236 kg de CO₂ los que se han dejado de emitir a la atmósfera. Por áreas de gestión se puede desglosar en:

Conservación y explotación de carreteras (COEX)

Respecto a las emisiones asociadas al consumo de combustible en vehículos se obtiene un impacto significativo de **- 56.374,57 kg CO₂**. Este hito se consigue principalmente gracias a los cursos de eficiencia en la conducción impartidos a los trabajadores del área.

Sede central de CHM

Desde 2015 se está ejecutando en las instalaciones de oficinas de CHM en Alicante una sustitución progresiva de equipos más eficientes: tecnología informática, enfriadoras y sistema de iluminación, incorporando tecnología LED y placas solares, así como aplicando buenas prácticas para potenciar el ahorro de consumo eléctrico. Gracias a estas actuaciones, en el último año se han **dejado de emitir 6.534,30 Kg de CO₂ a la atmósfera**.

Año	Emisiones (valor relativo)	Variación emisiones (total) respecto 2015
2020	0,19kg CO ₂ / trabaj. H	-6.534,30kg CO ₂



Planta de fabricación de asfalto en Albaterra

Respecto a la fabricación de productos sostenibles, como son mezclas asfálticas semicalientes, que suponen una mejora medioambiental asociada a un menor consumo de energía en origen para su fabricación y a mejora en la operativa y mantenimiento se ha conseguido evitar la emisión a la atmósfera de **36.153 kg CO2**.

Tras la instalación de los paneles fotovoltaicos en la nave, en el último año se ha reducido un 14% el consumo de energía eléctrica, con lo que se ha logrado una reducción de **174.30 Kg** en las emisiones de CO2.



Gestión de residuos, vertidos y ruido

La actividad de las empresas del Grupo es susceptible de generar residuos, vertidos y ruido, por ello, se prioriza la reducción del volumen de residuos generados, reciclar o reutilizar a partir de operaciones de valorización y en última instancia acudir a operaciones de eliminación, por medio de gestores de residuos autorizados.

Además, se tiene planificado un control de contaminación acústica en sus instalaciones

fijas industriales como medida de autocontrol del ruido generado por su actividad, a través de Entidad Colaboradora en Materia de Calidad Ambiental, como verificadora. Todo ello, en consonancia con la línea estratégica de la compañía para minimizar el impacto en el medio ambiente.

→ Alteración del entorno

Para evitar la afección al entorno durante la actividad de las empresas del Grupo, cuando se pueda ver afectado significativamente, se establece un seguimiento operacional a partir de la definición de un Plan de gestión de obra con integración medioambiental o un Plan de vigilancia ambiental específico.

En ellos se controla posibles afecciones a la RED NATURA 2000 incluyendo ZEPA (Zona de Especial Protección para las Aves), ZEC (Zonas Especiales de Conservación) o LIC (Lugares de Importancia Comunitaria). Así, estos planes tienen el objetivo de asegurar la

supervivencia a largo plazo de los hábitats y especies más amenazados de Europa y contribuir a detener la pérdida de biodiversidad ocasionada por el impacto adverso de la actividad humana.

Igualmente, se tiene en cuenta otras posibles afecciones como BIC (Bienes de patrimonio histórico), vías pecuarias, fauna, vegetación y arbolado, espacios protegidos, terrenos forestales, geología y geomorfología, masas de agua, etc. para evitar su alteración y minimizar el impacto de la actividad.

→ Ahorro energético

Un control sistemático periódico que la compañía lleva a cabo a través de un auditor energético externo que audita, al menos, el 85% del consumo total de energía final del conjunto de las instalaciones ubicadas en el territorio nacional para el desarrollo de la actividad de las empresas del Grupo.

Esta auditoría energética permite conocer el perfil de consumo de energía de las instalaciones y operativa del Grupo para determinar y cuantificar las posibilidades de ahorro de energía a un coste eficiente e informar a la administración al respecto. Entre las medidas adoptadas:

- Sustitución progresiva de las luminarias por tecnología LED en la sede central de CHM. Todo ello da lugar a una política de gestión que garantiza el uso eficiente de la energía. Respecto a 2015 estos cambios han permitido reducir el consumo en -42.562 kWh.
- Paneles Solares. Instalación de 694 paneles solares en algunas oficinas CHM, en la Estación de Servicio Los Martínez y en la planta de fabricación de asfalto de Albatera (Alicante).

Con este despliegue se genera una potencia anual de 427.504 kWh. Asimismo, el Grupo tiene el compromiso de contratar siempre que sea posible energía procedente de fuentes renovables.



Reducción del 14% en el consumo energético en Albatera

- Certificación ISO 50001. CHM también ha implantado un Sistema de Gestión de la Energía que ha sido certificado conforme a la norma ISO 50001, por empresa acreditada por ENAC. Esta certificación es la más utilizada a nivel internacional y ofrece garantías a la organización para implantar su política energética y gestionar adecuadamente los aspectos energéticos derivados de su actividad, traducándose en un ahorro real y cuantificable del coste energético y sus emisiones asociadas.

Con este sistema, se contribuye a un uso de la energía eficiente y sostenible, calculando y reduciendo sus consumos de modo que se minimice los efectos adversos sobre el medio ambiente. Además, con esta certificación, se verifican las buenas prácticas llevadas a cabo, provocando efectos como la reducción de emisión de gases efecto invernadero y consumo o adquisición de productos y servicios energéticamente eficientes.

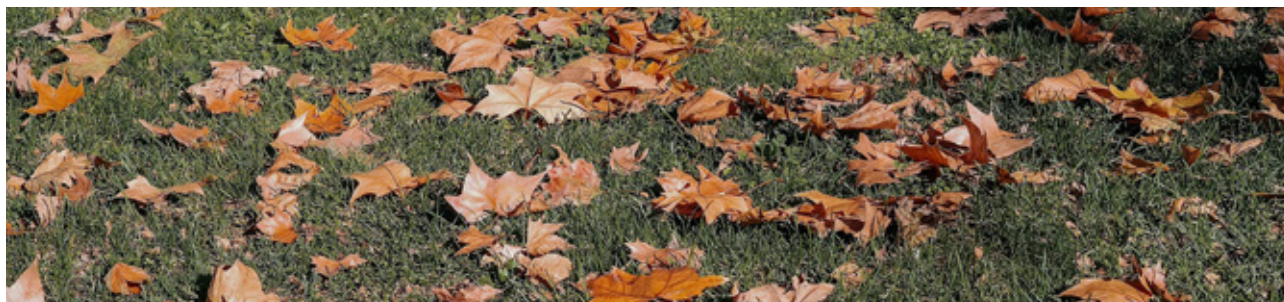
- Asimismo, el consumo de combustible de los vehículos de conservación se ha **reducido en 22.371 litros** respecto al ejercicio anterior.

→ Certificación Ambiental

Las empresas del Grupo CHM y Padelsa acreditan que poseen un sistema de gestión ambiental certificado por entidad acreditada por ENAC que emplea en cada una de sus etapas certificadas unos procedimientos que respetan al medio ambiente. Entre ellos encontramos criterios ambientales para compras o adquisiciones: que las empresas o suministradores cuenten con un sistema de gestión ambiental ISO 14001 y Verificación EMAS, (Unión Europea).

Asimismo, establece una selección de proveedores comprometidos con el medio ambiente y dentro del Procedimiento de Compras, se valoran significativamente los criterios medioambientales y energéticos a la hora de seleccionar el proveedor o subcontratista.

Como evidencia de su compromiso medioambiental, CHM ha certificado y continúa certificando la construcción sostenible de diversos edificios residenciales mediante la certificación BREEAM® (Building Research Establishment Environmental Assessment Methodology). Éste es un método de evaluación y certificación de la sostenibilidad en la edificación, de carácter privado y voluntario, que evalúa impactos en 10 categorías: gestión, salud y bienestar, energía, transporte, agua, materiales, residuos, uso ecológico del suelo, contaminación e innovación.



07.

Compromiso Social

Impacto en la Sociedad y Acción Social

–

Colaboración con la Fundación ADECCO

–

Fomento del empleo femenino en el sector

–

Acuerdos con Universidades

–

→ Impacto en la Sociedad y Acción Social

CHM enmarca todas sus acciones empresariales en el compromiso social con sus grupos de interés y en unos valores empresariales entre los que se encuentran: respeto a la legalidad, integridad, transparencia, seguridad, calidad o derechos humanos.

→ Colaboración con la Fundación ADECCO

Desde hace años, el Grupo colabora activamente con la Fundación ADECCO en la lucha contra la exclusión de personas con discapacidad en el sector sociolaboral. En este sentido, ha colaborado en la realización de acciones orientadas a la integridad y la inclusión, como el Encuentro Digital con Desirée Vila en el marco de la iniciativa #QuédateenCasa.

Asimismo, ha realizado acciones de Voluntariado corporativo en el marco de la campaña Speed Networking. Esta iniciativa pretende mejorar las competencias pre laborales de los candidatos con certificado de discapacidad en la búsqueda de empleo y contribuir con ello a su inserción laboral.

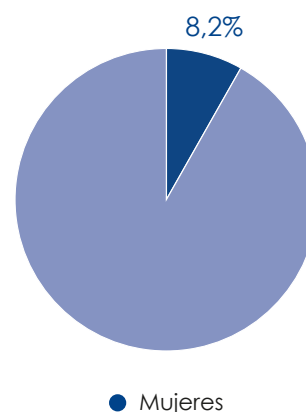


FUNDACIÓN ADECCO

Además, ha colaborado con la campaña #Vulnerables, que la fundación desarrolló con el objetivo de dar a conocer el día a día de una persona con discapacidad Y con el calendario solidario que edita de manera anual.

→ Fomento del empleo femenino en el sector

La construcción es una de las actividades económicas con un menor porcentaje de mujeres empleadas. La encuesta de población activa (EPA) de 2020 muestra que el porcentaje de mujeres que trabaja en este sector se sitúa en torno a un 8.2%, retrocediendo a niveles de 2011-2012. Por ello, el grupo impulsó la campaña #ellaconstruye, una iniciativa que pretende impactar tanto en la propia plantilla como en las empresas e instituciones con las que se mantiene una relación.



→ Acuerdos con Universidades

CHM lleva a cabo acuerdos de colaboración con la Universidad de Alicante, la Universidad Miguel Hernández de Elche y la Universidad Politécnica de Madrid con el objetivo de atraer y formar a talento joven.



08.

Innovación como apuesta estratégica

**Innovar para
crecer**

–

**Proyectos en
marcha**

–

Patentes

–

→ Innovar para crecer

Sostenibilidad, innovación y eficiencia son los tres ejes que centran el plan de negocio del Grupo. Por ello, los proyectos de I+D+i que se impulsan están centrados en estas tres dimensiones. En colaboración con universidades, centros tecnológicos y desde su propio laboratorio, con el apoyo de CDTI, FEDER, CE programa LIFE, **así como a través de la colaboración público-privada de los Programas de Compra Pública** el Grupo participa **en seis actuaciones pioneras que estudian y desarrollan formas alternativas de construcción innovadora sostenible, comprometidas con los objetivos de la Agenda 2030.**



Sostenibilidad



Innovación



Eficiencia

→ Proyectos en marcha

En 2020, la compañía se ha centrado en los siguientes proyectos:

Repara 2.0: Desarrollo de nuevas técnicas y sistemas de información para la rehabilitación sostenible de pavimentos de carreteras

Investigación y desarrollo de nuevas mezclas bituminosas con alto índice de reflectancia solar para combatir el efecto “isla de calor” en las ciudades y el desarrollo de técnicas para la monitorización de taludes en carreteras para la seguridad vial y garantizar la toma adecuada de decisiones para establecer actuaciones que den lugar a una adecuada vialidad de las carreteras. Participan en el **conjunto del proyecto con otras líneas**, además de CHM, Sacyr (coordinador), Acciona, Repsol, Fractalia, Solidforest y Cemos, y como colaboradores, el Centro Tecnológico **del Metal de Murcia (CTMetal)**, **CTCON**, **la Universidad de Alcalá de Henares** y la Universidad Politécnica de Cataluña.



Life Heatland: reduciendo el efecto isla de calor

El proyecto aborda directamente la adaptación urbana a las consecuencias del cambio climático, en particular, busca minimizar el efecto de la isla de calor urbano mediante el uso de nuevos pavimentos con menos almacenamiento solar que los convencionales, lo que contribuirá a una mejor calidad de la vida y el bienestar humano, **preservando los recursos naturales y reduciendo la generación de Gases de Efecto Invernadero (GEI).**

Como participantes del proyecto **se encuentra** el Centro Tecnológico de la Construcción de Murcia (CTCON), el Ayuntamiento **de Murcia**, CHM, el Clúster del sector de la construcción de Eslovenia y la Federación Regional de Empresarios de la Región de Murcia (Frecom).



Surban-eco: Superficies URBANas de alta reflectancia solar



El objetivo principal del proyecto es desarrollar superficies urbanas capaces de regular las temperaturas superficiales y ambientales mediante la gestión de la energía solar que incide sobre ellas, mejorando la calidad de vida en las ciudades, potenciando la eficiencia energética de los pavimentos y edificios, y por tanto, mitigando los efectos del cambio climático.

Este proyecto responde principalmente a motivaciones estratégicas de índole medioambiental, económicas y comerciales.

El proyecto cuenta con el apoyo financiero del Centro para el Desarrollo Tecnológico Industrial (CDTI) y cofinanciación por el Fondo Europeo de Desarrollo Regional (FEDER), a través del programa operativo plurirregional de España 2014-2020.

CPP Antiniebla A-8: aislamiento, eliminación y desplazamiento de la niebla

Contrato de Compra Pública Precomercial (fase I) para el diseño, implantación y experimentación con prototipos de tecnología innovadora relativo a sistemas de protección antiniebla en la autovía A-8, entre Mondoñedo y A Xesta, en la provincia de Lugo.

Se trata de desarrollar sistemas de aislamiento, eliminación y desplazamiento de la niebla (lote 2) que superen la tecnología asociada a las medidas actualmente existentes e implantadas en este tramo de autovía de la Demarcación de Carreteras del Estado en Galicia.

Es un proyecto promovido por el MITMA y cofinanciado un 80% a través del programa Inno-compra del Ministerio de Ciencia, Innovación y Universidades mediante el Fondo Europeo de Desarrollo Regional (FEDER) -programa operativo (2014-2020).



EMIPAV

Proyecto español liderado por ASEFMA, que analiza el impacto real de las estrategias de rehabilitación de firmes en el consumo de combustible y en las emisiones generadas por los vehículos que circulan por dichos pavimentos.

El proyecto está concebido en cuatro fases diferenciadas:

Estudio previo: incluye un estudio bibliográfico actualizado y la búsqueda técnica de los proyectos de investigación similares en el mundo.

Medición: se realizarán mediciones reales con vehículos que circulan sobre pavimentos con distinto grado de deterioro.

Análisis: un grupo de expertos analizará durante esta tercera etapa del proyecto, las mediciones obtenidas para extraer resultados y conclusiones certeras.

Propuesta de acción: se elaborarán propuestas concretas para incorporar en las políticas de conservación de carreteras para favorecer la neutralidad climática.



Estudio previo



Medición



Análisis



Propuesta de acción



→ Patentes

Como resultado de la innovación desarrollada en los proyectos se el Grupo mantiene activas dos patentes:

- Técnica de mejora de la resistencia al deslizamiento de los firmes asfálticos de carreteras mediante micro tratamientos superficiales
- Pavimentos asfálticos de alta reflectancia solar (nacional y PCT). En 2021 tramitación patente europea, pues se ha acabado la protección internacional (PCT).

09.

Objetivos de Desarrollo Sostenible y CHM

→ Relación de la compañía con los ODS

CHM enmarca todas sus acciones empresariales en el compromiso social con sus grupos de interés y en unos valores empresariales entre los que se encuentran: respeto a la legalidad, integridad, transparencia, seguridad, calidad o derechos humanos

En este sentido, la compañía impulsa iniciativas que contribuyan a lograr una sociedad más justa e igualitaria y, en particular, a la consecución de los Objetivos de Desarrollo Sostenible (ODS) que están íntimamente relacionados con la actividad de la empresa y, por tanto, aquellos a los que puede contribuir de una forma más directa. Por ello, CHM ha vinculado su estrategia a los Objetivos de Desarrollo Sostenible de la ONU y ha incorporado al plan del RSE de la compañía su contribución a los ODS.

El objetivo de este compromiso es garantizar que todas las actividades cor-

porativas se desarrollan promoviendo la creación de valor de forma sostenible para la sociedad, ciudadanos, clientes y comunidades en las que CHM está presente.

Para ello, ha analizado qué iniciativas desarrolla que contribuyen a los objetivos de la Agenda 2030. Tras un detallado análisis, la entidad ha dividido los ODS en tres bloques: prioritarios (contribución directa), relacionados (contribución indirecta) y aliados (aquellos a los que no llega con su actividad, pero sí a través de alianzas).

→ Objetivos prioritarios

11 CIUDADES Y COMUNIDADES SOSTENIBLES



Edificaciones sostenibles, sector digitalizado, desarrollo de productos menos contaminantes y nuevas fórmulas de trabajo más sostenibles. Apuesta por una movilidad segura y sostenibles a través de la ejecución de un plan de movilidad.

9 INDUSTRIA, INNOVACIÓN E INFRAESTRUCTURA



Departamento de I+D con cinco proyectos de innovación en marcha y tres patentes en vigor.

7 ENERGÍA ASEQUIBLE Y NO CONTAMINANTE



Apuesta por las energías renovables y su implantación general en el sistema económico y la sociedad.

6 AGUA LIMPIA Y SANEAMIENTO



Garantizar la disponibilidad de agua de calidad es uno de objetivos a los que CHM responde a través de uno de los pilares del negocio: obras hidráulicas (proyección, construcción y mantenimiento de depuradoras, sistemas de riego...)

8 TRABAJO DECENTE Y CRECIMIENTO ECONÓMICO



Los trabajadores son el principal activo de la compañía por ello se busca incorporar talento, pero también personas con valores. Compromiso con el talento de las nuevas generaciones.

10.

Negocio

**Datos
económicos 2020**

–

Subvenciones

–

**Actividad
destacada**

–

→ Datos económicos 2020

BALANCE DE SITUACIÓN

	Miles de €	
	31/12/2020	31/12/2019
Inmovilizado	48.357	47.772
Inversiones financieras	1.709	3.558
Otros activos no corrientes	3.135	3.514
Existencias	31.358	30.130
Deudores comerciales	41.431	45.553
Efectivo e inversiones financieras temporales	82.436	71.304
TOTAL ACTIVO	208.426	201.831

Patrimonio neto	104.454	100.515
Deudas a largo plazo	8.835	14.696
Provisiones a largo plazo	3.957	4.901
Otras deudas no corrientes	6.835	7.083
Proveedores y acreedores comerciales	70.338	62.402
Deudas a corto plazo	12.298	10.723
Otros pasivos corrientes	1.709	1.511
TOTAL PASIVO	208.426	201.831

MAGNITUDES RELEVANTES

	Miles de €	
	31/12/2020	31/12/2019
EBITDA	8.102	5.048
Fondo de maniobra	70.880	72.351
Tesorería neta (Tesorería + IFT - Deuda financiera)	61.303	45.885

CUENTA DE RESULTADOS

	Miles de €	
	31/12/2020	31/12/2019
Cifra de negocio	126.568	114.518
Resultado de explotación	6.093	3.059
Resultado financiero	544	475
Resultado antes de impuestos	6.637	3.534
Resultado consolidado neto	5.481	2.687

VENTAS 2020	Miles de €
	TOTAL
Obra civil	62.277
Conservación	8.668
Edificación	37.265
Servicios	5.981
Ventas de hormigón	5.504
Venta de áridos	18
Venta de viviendas	3.898
Venta de combustible	2.908
Otros	79
	126.568

	Miles de €			
	Terrenos y construcciones	Instalaciones y otro inmovilizado	Inmovilizado en curso y anticipos	Total altas de inmovilizados
Ejercicio 2017	1.433	632	857	2.922
Ejercicio 2018	0	1.647	1.378	3.025
Ejercicio 2019	0	1.480	3.587	5.067
Ejercicio 2020	175	1.510	1.373	3.058
TOTAL ALTAS INMOVILIZADO	1.608	5.270	7.195	14.073

	Miles de €		
	ESPAÑA	ARGELIA	POLONIA
Resultado después de impuestos	4.726	846	(91)
Gasto por impuestos	1.078	77	0



CHM. Central y Delegación Alicante

C/ Jean Claude Combaldieu, s/n
Pda. Agua Amarga / 03008 Alicante
Telf. 965. 145. 205
Fax. 965. 144. 842
www.chm.es